



Jaarverslag 2008

Inhoudsopgave

1.	Algemeen	4
1.1	Bestuur, directie en beleid	4
1.2	Financiën.....	7
1.3	Personeel	7
1.4	Facilitair.....	8
2.	Samenlevingszaken	10
2.1	Algemeen	10
2.2	Werksoorten / projecten	10
2.3	Ontwikkelingen	13
3.	Peuterspeelzalen	15
3.1	Algemeen	15
3.2	Doelstellingen van het peuterspeelzaalwerk	15
3.3	Bezettingsgraad.....	15
3.4	Voor- en Vroegschoolse Educatie	16
3.5	Samenwerking met externe partijen.....	16
3.6	Personeel en deskundigheid	16
3.7	Nieuwbouw.....	17
3.8	Ouders.....	17
3.9	Trends en ontwikkelingen	17
4.	Kinderopvang	19
4.1	Algemeen	19
4.2	Kinderdagopvang	19
4.3	Buitenschoolse Opvang.....	22
4.4	Gastouderopvang	24

1. Algemeen

1.1 Bestuur, directie en beleid

Besturen en fuseren

Het jaar 2008 heeft voor een belangrijk deel in het teken van de fusie gestaan. Stichting de Garve (werkzaam in de gemeente Lochem), Stichting WIND (werkzaam in de gemeente Doesburg) en Stichting Welzijn Rheden (werkzaam in de gemeenten Rheden, Rozendaal, Doesburg en Bronckhorst) zijn na een onderzoeksproces van 1½ jaar op 18 september 2008 gefuseerd tot



De motieven om te komen tot fusie waren de volgende:

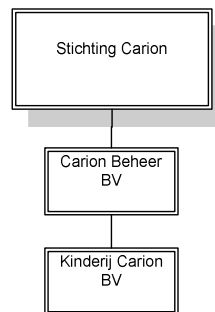
- Nieuwe wetgeving zetten bestaande dienstenpakketten onder druk en bieden nieuwe kansen.
- De kwaliteit van de dienstverlening dient gewaarborgd te worden en de capaciteit voor innovatie vergroot.
- De instelling dient toegerust te zijn om beleidsgestuurde contractfinanciering en openbare aanbesteding aan te kunnen (offreren en kwaliteit) en werkzaamheden voor meerdere opdrachtgevers uit te kunnen voeren.
- Om een serieuze gesprekspartner te zijn dient over voldoende schaalgrootte beschikt te worden.
- De optelsom van het dienstenaanbod van de drie instellingen is breder dan voor de instellingen afzonderlijk, waarmee het lokale aanbod versterkt kan worden.
- Een goed toegeruste organisatie is in staat betere voorwaarden te scheppen voor het vrijwilligerswerk.
- De instelling dient te beschikken over een goede ondersteunende dienst.
- Het samenvoegen van de betrokken instellingen leidt tot een vergroting van het aantal medewerkers per vakgebied, een betere vakinhoudelijke ondersteuning, het vergroten van kennis en een betere uitwisselbaarheid van medewerkers waarmee o.a. de continuïteit van de dienstverlening wordt vergroot.

Naast deze overwegingen zijn in de aan de fusie ten grondslag liggende intentieverklaring een tweetal uitgangspunten geformuleerd, te weten:

- De dienstverlening aan de klanten dient te worden gewaarborgd, waarvoor benodigde innovaties gerealiseerd moeten worden;
- Het primaire proces blijft lokaal (decentraal) georganiseerd, verankerd en herkenbaar in de lokale structuren en de basis voor het omvangrijke, maar in aard veranderende lokale vrijwilligerswerk.

Juridische structuur

De juridische structuur die met de fusie tot stand kwam ziet er als volgt uit:



Carion is 100% eigenaar van Carion Beheer BV en Carion Holding BV. Carion Beheer BV is ontstaan door afsplitsing van de kinderopvang activiteiten en de bijbehorende activa. De kinderopvang activiteiten zijn vervolgens afgesplitst in Kinderrij Carion BV, de werkmaatschappij voor de kinderopvang. Hiermee zijn de gesubsidieerde activiteiten juridisch gescheiden van de kinderopvang activiteiten.

Bestuurssamenstelling

De samenstelling van de besturen en directie tot aan de fusie was als volgt:

De Garve	WIND	SWR
Bestuur: Roland Santegoeds (vz.) Marcel Brassler (penn.m.) Bas Verheyden (secr.) Antien Dreise Paul Fettelaar Leontine Gierkink	Bestuur: Hans Bais (vz.) Marcel Caubo (penn.m.) Rengert van Kesteren (secr.) Leida Rasing	Bestuur: Hylke van Dijk (vz.) Peter Marc Schoonen (penn.m.) Wido Scholte (secr.)
Directie: Roland van de Kamp (interim directeur)	Directie Jos Flipsen (interim directeur)	Directie Alex Jansen (algemeen directeur) Annelies Mulder (lid directeur)

Het bestuur van Carion is vanwege de continuïteit opgebouwd uit bestuursleden van de "oude" organisaties, te weten:

- Rengert van Kesteren voorzitter
- Peter Marc Schoonen penningmeester (op voordracht van de ondernemingsraad)
- Paul Fettelaar secretaris
- Leida Rasing lid
- Hylke van Dijk lid
- Antien Dreise lid
- Wido Scholte lid (op voordracht van de ondernemingsraad)

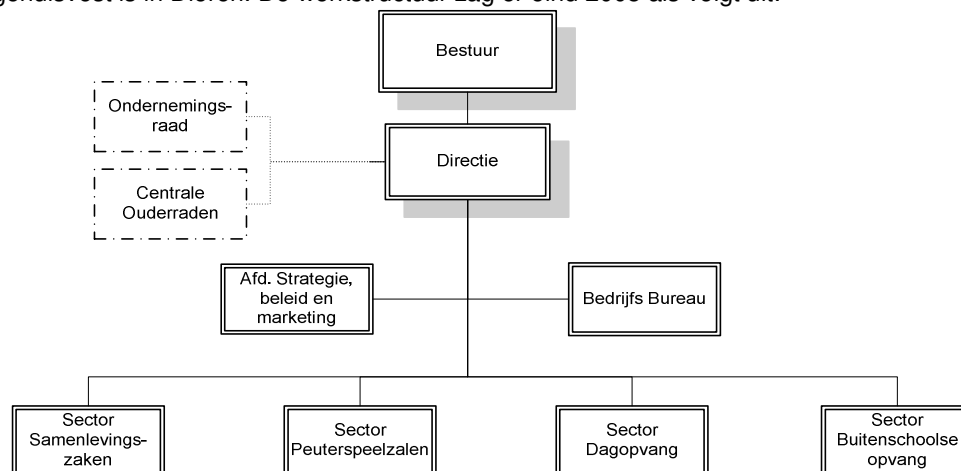
De directeur van Carion en de bestuurder van de BV's is Alex Jansen.

Werkstructuur

De werkorganisatie van Carion en Kinderrij BV is ingedeeld in een viertal sectoren, te weten:

- Samenlevingszaken
- Peuterspeelzalen
- Dagopvang en gastouderopvang
- Buitenschoolse- en tussenschoolseopvang

De ondersteunende diensten zijn ondergebracht in een bedrijfsbureau dat centraal gehuisvest is in Dieren. De werkstructuur zag er eind 2008 als volgt uit:



Fusiedossier

De resultaten van het onderzoeksproces om te komen tot de fusie zijn vastgelegd in een omvangrijk fusiedossier. Dit fusiedossier is een openbaar stuk dat op het kantoor van Carion ter inzage ligt en via intranet aan alle personeelsleden beschikbaar is gesteld.

Ondernemingsraad

De ondernemingsraden van de Garve en SWR en de personeelsvertegenwoordiging van WIND zijn in het kader van de fusie samengevoegd in een Bijzondere Ondernemingsraad (BOR), wat de gesprekspartner vormde voor de WOR bestuurders. Met de BOR is in 2008 zeer intensief en constructief overleg gevoerd. In samenspraak met de vakbonden FNV en CNV Publieke Zaken is een Sociaal Plan opgesteld.

In de advisering over de fusie heeft de BOR een groot aantal adviezen afgegeven ter verbetering van de in het fusieonderzoek tot stand gekomen plannen en voornemens. Deze adviezen hebben geleid tot een aantal verbeteringen op de plannen.

Na de fusie is er een voorlopige ondernemingsraad ingesteld die als overlegpartner van de WOR bestuurder dienst doet en de verkiezingen van een nieuwe ondernemingsraad in 2009 gaat voorbereiden.

Beloningen

In het kader van de Governance Code W&MD, die het bestuur van Carion hanteert, worden vergoedingen aan bestuur en directie in het jaarverslag bekendgemaakt.

Het bestuur ontvangt vanaf september 2008 voor inzet en gemaakte kosten een vergoeding ter grootte van de maximale van belasting vrijgestelde vergoeding voor vrijwilligerswerk van € 1500,- per persoon, per jaar.

De directeur heeft in 2008 een bruto jaarsalaris ontvangen ter grootte van € 83.700,-.

Vooruitkijken

Een fusie tot stand brengen is één, het vormen van één organisatie is iets anders. Het jaar 2009 zal dan ook in het teken staan van harmonisatie van de drie afzonderlijke organisaties, met ieder haar eigen cultuur en werkwijzen, in Carion. Daarbij is het uitgangspunt dat de verschillen in de lokale situaties ook moeten leiden tot een couleur locale in de manier van werken; herkenbaar en dichtbij voor de klanten, de vrijwilligers en de medewerkers.

In de ondersteuningsstructuur zullen een aantal verfijningen worden aangebracht en zal de in de fusie voorgenomen versterkingen in personele zin worden gerealiseerd. Zo zullen de afdeling Strategie, Beleid en Marketing en de afdeling ICT versterkt gaan worden.

Het streven is er op gericht dat de bedrijfsprocessen in 2009 zodanig geharmoniseerd en vastgelegd zijn dat in 2010 een eerste audit kan plaatsvinden om te komen tot HKZ certificering voor de gehele organisatie.

In 2009 zal een strategisch beleidsplan opgesteld gaan worden in samenspraak met belanghebbenden van Carion.

Het bestuur gaat in 2009 voorbereidingen treffen om in 2010 over te gaan naar een Raad van Toezichtmodel, waarin het besturen van de organisatie op professionele basis gaat plaatsvinden en toezichthouders toezien op de realisatie van de strategische doelen en een juiste bedrijfsvoering.

1.2 Financiën

Jaarrekening

Over het jaar 2008 is voor het eerst de jaarrekening van Carion opgemaakt. Aangezien de voorlopers van Carion voor het grootste deel van het jaar een zelfstandige verantwoordelijkheid kenden voor de exploitatie, laat het jaar vooral een geconsolideerde situatie zien. Een reële vergelijking met de begrotingscijfers 2008 en de exploitatiecijfers 2006 is niet te geven.

Exploitatie

Voor de gegevens van de exploitatie van het jaar 2008 wordt verwezen naar het financieel jaarverslag 2008.

1.3 Personeel

Betrekken van personeel

In het kader van de fusie is een Bijzondere Ondernemingsraad ingesteld, samengesteld uit de leden van de OR van de Garve en SWR en de PVT van WIND. Met dit vertegenwoordigende lichaam van het personeel is veelvuldig overleg gevoerd over de ontwikkelingen mbt. de fusie. De BOR heeft de fusiestuurgroep geadviseerd in het kader van het voorgenomen besluit tot fusie. Naast het overleg met de BOR zijn, om de medewerkers van het toekomstige Carion direct te informeren, verschillende personeelsbijeenkomsten gehouden zowel centraal als decentraal georganiseerd.

Ziekteverzuim

In verband met registratie in verschillende systemen is een betrouwbaar ziekteverzuimpercentage over 2008 niet te geven.

Samenstelling personeel

	31-12-2008	31-12-2007
Dienstverband		
tijdelijk dienstverband	115	95
vast dienstverband	319	329
Stagiaires	<u>21</u>	<u>niet geregistreerd</u>
	455	424
Geslacht		
Mannen	9,9%	9,2%
Vrouwen	90,1%	90,8%
Deeltijd		
Fulltime	5,0%	7,0%
Parttime	83,0%	79,0%
Oproepkracht	12,0%	14,0%
Aantal Fte	228,02	208,39

Personeelsopbouw

Leeftijdsopbouw	31-12-2008		31-12-2007	
	man	vrouw	man	vrouw
<18	-	6	-	5
18-24	2	85	2	71
25-34	8	109	3	98
35-44	13	89	10	91
45-54	14	85	16	90
55-64	7	35	7	29
>64	1	1	1	1
gemiddelde leeftijd	43,8	36,3	45,9	37
Gemiddelde diensttijd	5,93	4,69	6,62	5

1.4 Facilitair

Eigendom panden

Carion heeft een aantal panden in eigendom. In 2008 zijn met verschillende partijen gesprekken gestart om te onderzoeken of het bezit van onroerend goed overgedragen kan worden van Carion naar een andere partij die het beheer van panden tot haar kerntaken rekent. Het overleg hierover zal in 2009 worden voortgezet.

Beheer en schoonmaak

De buurthuizen en dienstencentra worden beheerd door beheerders. Nagenoeg alle panden worden schoongemaakt door medewerkers in dienst van Carion. Op enkele locaties wordt dit verzorgd door een schoonmaakbedrijf. Het technische onderhoud is in 2008 ondergebracht in een eigen technische dienst. Deze dienst voert onderhoudswerkzaamheden uit in alle panden van Carion.

Huisvesting

Eind 2008 maakte Carion voor haar dienstverlening gebruik van meer dan 40 locaties (een aantal locaties wordt gecombineerd gebruikt), als volgt in te delen:

	Lochem	Doesburg	Velp	Rheden	Dieren	Overige	totaal	Toelichting overige
CB					1		1	
Psz	2	2	1	1	2		8	
Do			3	1		1	5	Overige = KDV Nijntje in Laag Keppel
Bso			1	2	2	3	8	Overige = BSO in Ellecom/Epse/Rozendaal
Psz/do/bso	1		1		2		4	
Psz/bso	1	1	2				4	
Psz/do							0	
Do/bso	1	1				1	3	Overige = kinderdagverblijf Wikido in Laren
SCC	1	1					2	
JC		1		1			2	
DC			1				1	
SCC/JC			1				1	
SCC/DC				1			1	
SCC/JC/DC					1		1	
Werkplaats	1						1	Werkplaats Buurt Onderhouds Bedrijf
Totaal	7	6	10	6	8	5	42	

Verklaring afkortingen:

Bso Buitenschoolse opvang
 CB Centraal Bureau
 Do Dagopvang
 DC Dienstencentrum

JC Jongerencentrum
 Psz Peutespeelzaal
 SCC Sociaal Cultureel Centrum

2. Samenlevingszaken

2.1 Algemeen

De sector samenlevingszaken van Carion helpt mensen bij het bevorderen van een actieve deelname aan de samenleving. Preventie van het ontstaan van het problemen bij kwetsbare burgers is een belangrijk doel. Maar ook het versterken van de sociale cohesie door ontmoeting en zinvolle vrijetijdsbesteding is een belangrijk doel. Tegelijkertijd worden burgers aangesproken als mensen met een eigen verantwoordelijkheid.

Carion doet dit veelal in samenwerking met partners op het terrein van welzijn, zorg, onderwijs en veiligheid. Vanuit negen locaties biedt Carion de diensten aan in de directe omgeving van mensen.

Hieronder is een samenvatting weergegeven van alle diensten die Carion in 2008 geboden heeft en welke ontwikkelingen er gaande zijn. In de jaarrapportage op gemeenteniveau (op te vragen bij Carion) wordt de verslag gedaan van iedere activiteit afzonderlijk.

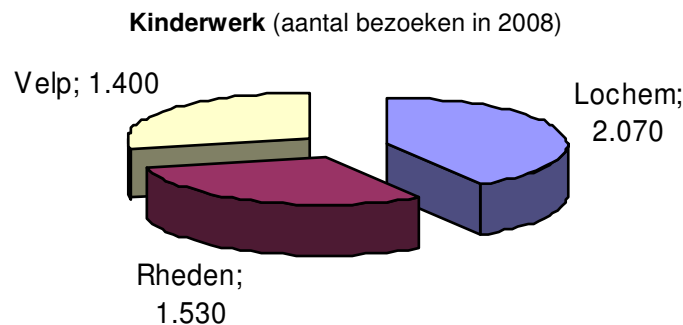
De vijf plaatsen Lochem, Doesburg, Velp, Rheden en Dieren hebben een basisaanbod van diensten voor kinderen (niet in Doesburg), jongeren, volwassenen en ouderen. Afhankelijk van de behoeften en mogelijkheden zijn er wel verschillen in dit basisaanbod.

2.2 Werksoorten / projecten

Kinderwerk

Bij kinderwerk staat het stimuleren van de ontwikkeling en aanleren van praktische vaardigheden voorop. In Velp zijn er in het kader van de Brede school gezamenlijke activiteiten ontwikkeld in 2008. Bij het Second House in Velp kunnen kinderen tussen de 6 en 16 jaar dagelijks terecht voor opvang en activiteiten.

In Lochem zijn er veel cursussen en activiteiten aangeboden, zoals kindertheater en voorleesprojecten, waar veel kinderen aan hebben meegedaan.



Jongerenwerk

Jongerenwerk stimuleert jongeren om een actieve rol te spelen bij hun eigen activiteiten zoals meedenken en organiseren. Door preventieve activiteiten wordt aandacht besteed aan voorlichting over de thema's sex en soa's, alcohol, drugs en gokken. De jongereninloopcentra in Doesburg, Velp en Dieren biedt jongeren een alternatief voor het rondhangen op straat. In Velp zijn er in het kader van het BOS-project verschillende sport activiteiten georganiseerd samen met het buurtsportwerk.

In Dieren is er een samenwerking ontwikkeld tussen jongerenwerk, het JEKK (Jongeren en Kleine Kriminaliteit) en de politie. Van de jongeren die De Basement bezoeken is 64% allochtoon (definitie CBS).

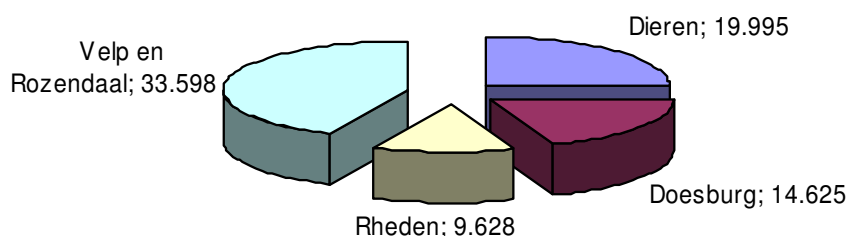
Volwassenenwerk

Volwassenenwerk stimuleert mensen om actief deel te nemen aan de samenleving door het aanbieden van een uitgebreid aanbod van activiteiten en cursussen. Bijzondere aandacht is hier voor kwetsbare groepen zoals burgers uit de Turkse en Molukse gemeenschap in Doesburg en mensen met een verstandelijke (en lichamelijke) beperking in Lochem.

Ouderenwerk

Voor ouderen is het belangrijk dat zij zo lang mogelijk zelfstandig blijven functioneren. Er zijn activiteiten op het gebied van sociale ontmoeting maar ook hulpdiensten zoals maaltijdvoorziening (Tafeltje Dekje) en vervoer.

Maaltijdvoorziening (aantal maaltijden in 2008)



In Doesburg en in Rheden is er een Seniorenloket waar senioren terecht kunnen met hun vragen.

In Doesburg hebben in het kader van het huisbezoekproject “terugdringing niet-gebruik-financiële regelingen” 13 vrijwilligers 130 huisbezoeken afgelegd aan minima (niet alleen ouderen). Veel aanvragen zijn ingediend voor financiële tegemoetkomingen. In gemeente Rheden is het Bezoek- en Opvang Service actief. De BOS biedt informele respitzorg voor mantelzorgers van thuiswonende dementerenden en chronisch zieken. In 2008 zijn er 215 bezoeken gebracht en 778 hulpuren ingezet. Voor dit project is het niet gemakkelijk om vrijwilligers te vinden die om kunnen gaan met de soms lastige situaties. Voor het Huisbezoekproject 70+ zijn 32 vrijwilligers geschoold. 1078 70-plussers zijn aangeschreven en ruim 600 gaven aan een huisbezoek op prijs te stellen.

De dag van de ouderen, 1 oktober, is gehouden in Dieren en had 120 bezoekers. In de gemeente Rheden zijn negen vrijwillige ouderen adviseurs actief waar ouderen met hun vragen terecht kunnen.

Dagbesteding voor ouderen

In Doesburg is er op drie dagen per week een dagbesteding waar zelfstandig wonende ouderen de dag kunnen doorbrengen. Twaalf bezoekers per dag brengen er samen de dag door en doen samen activiteiten met als doel de zelfredzaamheid te behouden. Twee medewerkers en enkele vrijwilligers van Carion zijn hier werkzaam. In 2008 is een vangnetbaan omgezet in een reguliere arbeidsovereenkomst. In 2008 is de klantenraad in het leven geroepen en bijeengewees. De dagbesteding (organisatie, medewerkers en vrijwilligers) wordt door de bezoeker zeer positief beoordeeld: ruim een 9. Dit blijkt uit het klanttevredenheidsonderzoek dat in 2008 is uitgevoerd.

Vrijwilligerswerk

Vrijwilligers zijn niet meer weg te denken uit de maatschappij. Bij Carion zijn ruim duizend vrijwilligers actief die enkele uren per maand tot enkele dagen per week actief zijn. De werving en begeleiding van vrijwilligers doet Carion via de steunpunten vrijwilligerswerk in Lochem, Doesburg en Rheden.

Via de vacaturebank in Doesburg zijn ruim 60 bemiddelingen gerealiseerd in 2008. Vanaf 2011 is de maatschappelijke stage voor scholen verplicht. De vrijwilligerssteunpunten zijn al geruime tijd actief bezig om zich hierop voor te bereiden. In 2008 zijn in Doesburg ruim 50 stageplaatsen gerealiseerd (35% van het totaal aantal stageplaatsen). Vanaf oktober 2008 neemt Carion deel aan de Pilot maatschappelijke Stages Zuid Oost Gelderland (MaS ZOG).

Maatschappelijk werk

In een samenleving die volop in beweging is en die wordt beïnvloed door een haperende economie vervult het algemeen maatschappelijk werk in toenemende mate een belangrijke rol. De belangrijkste taak is het individueel begeleiden van cliënten en op weg te helpen om problemen waarmee zij geconfronteerd worden tot een goede oplossing te brengen. Uitgangspunt is dat mensen zelf de regie over de problemen voeren. Vragen en problemen die aan de maatschappelijk werkers worden voorgelegd hebben onder andere betrekking op: financiële problemen en schuldenproblematiek, vragen over

de opvoeding van kinderen, relatieproblemen, problemen in de directe woonomgeving en problemen met allerlei instanties (belastingdienst, Wmo loket, studiefinanciering). Het aantal inwoners dat zich met vragen en problemen meldt bij het maatschappelijk werk neemt toe en de aard en omvang van de gemelde problemen vraagt om nieuwe vormen van samenwerking met collega-instellingen, woningcorporaties en de gemeente. Voorbeelden hiervan zijn de Centra voor Jeugd & Gezin en "Eerder Er Op Af", de schuldhulpverlening voor mensen met schuldenproblematiek.

Carion biedt in de gemeente Rheden vanuit drie locaties Algemeen Maatschappelijk Werk aan: Multifunctionele Centrum de Oase in Dieren, 't Klokhuis in Rheden en Multifunctioneel Centrum De Poort in Velp. Op internet is maatschappelijk werk te bereiken via www.internethulpverlening.nl.

Bovendien beschikt Carion ook over bedrijfsmaatschappelijk werk en schoolmaatschappelijk werk (op de scholen Het Rhedens (Rozendaal en Dieren), het Groenhorstcollege en het Tituscollege).

In 2008 zijn er totaal 2.051 trajecten uitgezet binnen het maatschappelijk werk. Er zijn 3.474 contacten geweest met cliënten per telefoon.

Er zijn 2.270 producten geformuleerd voor correspondentie over lopende trajecten met cliënten. Er zijn 3.106 rapporten gemaakt in afstemming met de cliënt waarin gerapporteerd wordt aan derden.

Buurtbemiddeling

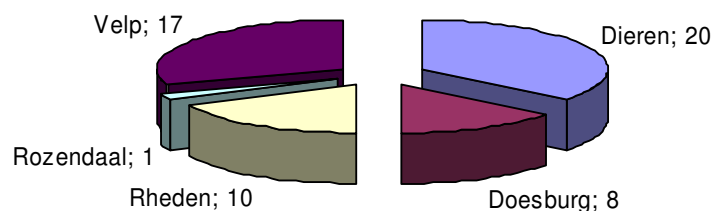
Per 1 januari 2007 is het project 'Buurtbemiddeling' opgestart in de gemeenten Rheden, Doesburg en Rozendaal in aanvang als een project voor 3 jaar (2007-2009).

Buurtbemiddeling wordt uitgevoerd door welzijnsinstelling Carion en is een samenwerkingsverband van: gemeente Doesburg, gemeente Rheden, gemeente Rozendaal, Politie Gelderland-Midden, Woningstichting Eerbeek, Wooncorporatie Portaal, Wooncorporatie Vivare en Stichting Woonservice IJsselland.

Buurtbemiddeling is het onpartijdig hulp bieden bij de oplossing van conflicten tussen burens of personen in en buurt of wijk waarbij herstel van de communicatie tussen partijen wordt beoogd. Het is een preventief instrument waardoor overlastsituaties in een vroeg stadium worden opgelost en escalatie wordt voorkomen. Buurtbemiddeling vergroot de leefbaarheid, versterkt de gemeenschapszin en bevordert de zelfredzaamheid van de bewoners.

In totaal waren er 56 aangemelde zaken. Twaalf aanmeldingen waren ongeschikt voor Buurtbemiddeling. Van de 44 geschikt beoordeelde aanvragen zijn er 18 niet voortgezet omdat één van de partijen niet wilde meewerken (41%). Het totale oplossingspercentage over het totaal van de 44 geschikte aanvragen is 59%. Zit men eenmaal met elkaar om de tafel dan slaagt het project Buurtbemiddeling in vrijwel alle gevallen (91%) om het conflict op te lossen en partijen afspraken te laten maken.

Buurtbemiddeling (aantal aanmeldingen in 2008)



2.3

Ontwikkelingen

Kinderwerk

- In Velp wordt er in het kader van het BOS impuls project een kinderkookcurus aangeboden waarbij ook de ouders betrokken worden. Doel is om een gezonde eetstijl te bevorderen.
- In Rheden wordt onderzocht hoe een behoefteonderzoek onder kinderen van 6 tot 12 jaar kan worden gehouden.
- In Dieren zal de organisatie van Madierodam over worden genomen door vrijwilligers.

Jongerenwerk

- Na overleg met de jongeren in Velp is de wens uitgesproken dat de aanschaf van drie PC's een goede aanvulling is van het activiteiten aanbod.
- Samen met Iriszorg zal er aandacht worden besteedt aan Alcohol en Drugs in het kader van het Risc project.
- Verdere intensivering van de samenwerking tussen Jekk (Jeugd en kleine criminaliteit) zal een speerpunt worden voor 2009 om problemen bij jongeren vroegtijdig te signaleren en escalaties trachten te voorkomen.
- In Rheden neemt het aantal bezoekers van de activiteiten af. Het rookverbod zou één van de oorzaken kunnen zijn. Geprobeerd wordt om nieuwe jongeren van 12 tot en met 16 jaar te bereiken.
- In Dieren komt er een behoefteonderzoek onder alle jongeren en een klanttevredenheidsonderzoek onder de bezoekers van De Basement.
- In Lochem gaan de netwerken 't Pluspuntje en Pluspunt op de nieuwe zorgstructuur voor 0-12 jarigen en in het Zorg Advies Team (ZAT).
- In Lochem wordt een eigen accommodatie voor tieners ontwikkeld.

Volwassenenwerk

- De speel-o-theek (SOT) in Velp is in 2008 gestopt vanwege te weinig deelnemers. Er zal worden bekeken of er een doorstart gemaakt kan worden waarbij de SOT meer ingebed wordt in de Brede School gedachte.
- In Rheden zijn een aantal aangeboden activiteiten niet doorgegaan vanwege te weinig aanmeldingen. Onderzocht wordt welke nieuw aanbod gedaan kan worden.
- In Lochem is er bij Wijkaanpak na drie jaar investeren behoefte vanuit de bewoners aan meer inhoudelijk actief zijn naast de uitvoering van praktische zaken.

Ouderenwerk

- In Doesburg is het nodig om onder ouderen van 75 jaar en ouder te inventariseren wat hun behoeften zijn en hen te ondersteunen. Carion gaat dit in 2009 doen door middel van een Huisbezoek 75+ waarbij alle 75 plussers bezocht en bevraagd worden door de vrijwillige ouderenadviseurs van Carion.
- In Doesburg komt er meer aandacht voor het bewegen voor Molukse en Turkse ouderen. Dit nadat het huidige aanbod met Breedtesport tegen het licht is gehouden. Er wordt medewerking verleend aan het Groninger Actief Leven Model (GALM) project van de gemeente Doesburg dat in 2009 van start gaat.
- De ouderen in Doesburg willen graag een ontmoetingspunt op de Linie. Dit wordt in 2009 gerealiseerd in samenwerking met de ouderenbonden. In overleg met het Netwerk Wonen Welzijn Zorg is de wens uitgesproken deze ontmoeting toegankelijk te maken voor mensen met een beperking en van niet-Nederlandse afkomst.
- Door wijzigingen in de AWBZ voor de functie Ondersteunende Begeleiding is de financiering van de dagbesteding voor ouderen in Doesburg onzeker. De ontwikkelingen worden nauwlettend gevolgd en de consequenties in kaart gebracht.
- In Dieren zijn door het huisbezoek project behoeften van ouderen naar voren gekomen. De programmering zal hieraan worden aangepast.

- In Rheden worden de hulpvragen van ouderen steeds complexer en is op meerdere levensterreinen ondersteuning nodig. Het aanbod van activiteiten en informatie dient hierop aangepast te worden.

Maatschappelijk werk

- Het werkveld is volop in beweging. Nieuwe afstemming ontstaat in de ketensamenwerking en met de komst van het Centrum voor Jeugd en Gezin. De schuldhulpverlening vraagt steeds meer tijd en aandacht.
- De wettelijke taak met betrekking tot de Aanpak Huiselijk Geweld is voorbreid en zijn er verkennende besprekingen om hechter samen te werken met de totale eerstelijnszorg
- Op termijn wil Carion haar spreekuren gaan verzorgen vanuit de gezondheidscentra van de samenwerkende huisartsen in Velp en Dieren en vanuit de locaties waar een Centrum voor Jeugd & Gezin wordt geopend.

3. Peuterspeelzalen

3.1 Algemeen

Carion Peuterspeelzalen heeft tot september 2008 peuterspeelzaalwerk aangeboden vanuit drie verschillende organisaties:

- Stichting WIND in de gemeente Doesburg: 2 VVE-peuterspeelzalen en één reguliere speelzaal;
- Stichting de Garve in de gemeente Lochem: 1 VVE-peuterspeelzaal in de kern Lochem, 3 reguliere zalen in de kernen Lochem, Laren en Barchem;
- SWR in de gemeente Rheden: 4 VVE-speelzalen in Rheden, Dieren (2) en Velp en 6 reguliere speelzalen.

Totaal zijn er 46 groepen (23 regulier en 19 VVE) met totaal 721 kindplaatsen (419 regulier en 302 VVE).

3.2 Doelstellingen van het peuterspeelzaalwerk

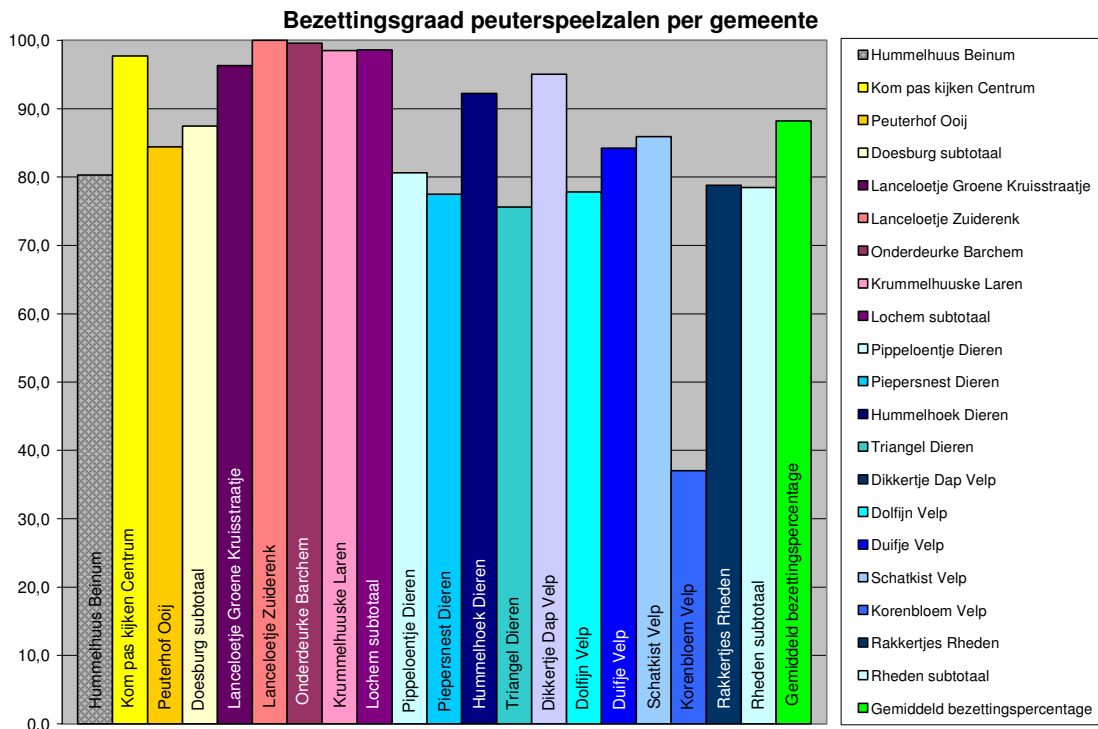
Als doelstelling van het peuterspeelzaalwerk worden de doelstellingen zoals die geformuleerd zijn in het rapport "Peuterspeelzaalwerk in Nederland: de huidige praktijk 2001" gehanteerd. Deze luiden als volgt:

- het stimuleren van de algemene ontwikkeling;
- het bieden van een laagdrempelige voorziening;
- het vroegtijdig signaleren van achterstanden.

3.3 Bezettingsgraad

Voor de VVE peuterspeelzalen was de gemiddelde bezettingsgraad 87,8% en voor de reguliere speelzalen 82,3%. Binnen de gemeente Doesburg was de gemiddelde bezettingsgraad 87,5%, voor de gemeente Lochem 98,6% en voor de gemeente Rheden 78,8%.

De afname in het aantal plaatsingen is mede te verklaren uit een afname in het geboortecijfer en een toename van de vraag naar kinderdagopvang. In Rheden zijn in maart 2008 de groepsindelingen gewijzigd door vaste dagdeel combinaties te maken. Hierdoor ontstond een evenwichtiger verdeling over de verschillende dagdelen. In Lochem werd in augustus 2008 op het Groene Kruisstraatje een groep gesloten wegens afname in aanmeldingen.



3.4 Voor- en Vroegschoolse Educatie

Naast het aantal groepen per locatie kunnen kinderen op de VVE-locaties op indicatie gebruik maken van een derde - (in Lochem en Doesburg) en vierde dagdeel (in Rheden). Deze groepen worden door de gemeente gefinancierd uit Onderwijs Achterstanden Beleid. De indicatie gebeurt door de leidsters van de groep en eventueel de pedagogisch consulent (in Rheden).

Doesburg

In Doesburg wordt gewerkt met het programma Piramide. Er zijn twee geschoolde leidsters per groep en een tutor. Alle kinderen op de VVE-locaties worden getoetst (Cito-peutervolgsysteem). Hierdoor worden de sociale -, emotionele ontwikkeling en de taal -, ruimtelijke - en ordeningsvaardigheden in kaart gebracht. Er is een overdracht bij het verlaten van de speelzalen die ouders mee kunnen nemen naar de basisscholen. Door het programma Boekenpret is er een samenwerking met de bibliotheek. Alle peuters en hun ouders hebben in 2008 de bibliotheek bezocht en wekelijks is er een boek geleend op locatie. Hierdoor is (voor-) lezen gestimuleerd en zijn ouders betrokken bij de thema's van het Piramide-programma van de speelzaal.

Rheden

In de gemeente Rheden wordt ook gewerkt met het Piramide-programma. In 2008 is peuterspeelzaal de Rakkertjes omgezet van een reguliere speelzaal naar een VVE-locatie.

Lochem

In Lochem wordt op de locatie Zuiderenk gewerkt met de Kaleidoscoop-methode. Kinderen volgen op indicatie het derde dagdeel. Ouders worden betrokken bij dit aanbod en krijgen mogelijkheden aangereikt om thuis met dezelfde onderwerpen bezig te zijn. Na de zomervakantie van 2008 is dit onderdeel gestructureerd opgezet door de assistent-manager / VVE-coördinator.

3.5 Samenwerking met externe partijen

In Rheden en Lochem is een start gemaakt om, in overleg met het consultatiebureau en gemeenten, de kinderen die voor het derde en vierde dagdeel geïndiceerd zijn, zo vroeg mogelijk te signaleren. De methode van werken behoeft nog nadere uitvoering in 2009. Hiervoor zijn werkgroepen zorgstructuur 0-4 jarigen in het leven geroepen waar de manager (en pedagogisch consulent) aan deelnemen. In Doesburg is een nauwe samenwerking met o.a. het consultatiebureau. In een oriënterend overleg is gebleken dat er een zorgstructuur voor 0-4 jarigen is, die zorgt voor een goede toeleiding van 2-jarigen naar de peuterspeelzalen. De lijnen zijn hier heel kort. De Doesburgse peuterspeelzalen zijn vertegenwoordigd in een netwerk 12-, dat in 2008 zes keer is bijeen gekomen. Daarnaast is er een structureel overleg tussen peuterspeelzalen en twee basisscholen, waarmee de doorgaande lijn wordt afgestemd en geëvalueerd. Met drie andere basisscholen is een kennismaking geweest in het kader van de overdracht van peuterspeelzaal naar basisschool. Op alle Carion Peuterspeelzalen worden regelmatig in overleg met ouders externe deskundigen, zoals Zozijn, Viataal, Integrale Vroeghulp, Bureau Jeudzorg, kinderfysiotherapie, logopedie geraadpleegd. In de gemeente Rheden verloopt dit veelal via de pedagogisch consulent. Zij neemt deel aan de verschillende netwerken. Door het gezamenlijk gebruik van ruimten wordt op de locaties vaak samengewerkt met buitenschoolse opvang en/of de kinderopvang. De mate van samenwerking verschilt per locatie. In 2009 zal in het kader van harmonisatie met de kinderdagopvang hier nader beleid op gemaakt worden.

3.6 Personeel en deskundigheid

In totaal zijn er sinds de fusie 43 leidsters werkzaam op de groepen bij Carion peuterspeelzalen. Tien leidsters en een groepshulp in Lochem, negen leidsters en twee tutoren in Doesburg en 24 leidsters in Rheden. In Lochem werken vrijwilligers ter ondersteuning van de leidsters op de reguliere groepen. Op de overige speelzalen werken enkele vrijwilligers.

Alle leidsters in Doesburg en Lochem en twee leidsters uit Rheden hebben deelgenomen aan de cursus Vvesterk, een initiatief van de overheid om deskundigheid van leidsters kinderopvang en peuterspeelzalen te vergroten. In Lochem en Doesburg hebben ook een aantal leerkrachten uit de onderbouw van de basisscholen deze cursus gevolgd. De wens

Aantal medewerkers peuterspeelzalen

	Lochem	Doesburg	Rheden
Leidsters	10	9	24
Groepshulpen	1		
Tutores		2	

om de overdracht naar de basisscholen te verbeteren is hier expliciet aan de orde geweest. In Doesburg is het verdiepen van de handelingsplannen daar nog aan toegevoegd. De bedoeling is om hieraan in 2009 verder vorm te geven. Op de Lochemse agenda van de gemeenteraad heeft in 2008 de start van de tweede leidster. De beslissingen omtrent de bestuursopdrachten waar het peuterspeelzaalwerk onderdeel van is werd in december echter uitgesteld. De verwachting is dat er in mei 2009 een beslissing volgt. In Lochem en Doesburg zijn de kinder-, ehbo-, en bhv-cursussen volgens het gebruikelijke schema gevolgd. Met de harmonisatie van de fusie zullen in het nieuwe jaar deze cursussen op alle locaties ingevoerd worden. In de gemeente Rheden zijn een 5 tal leidsters gestart met de VVE Piramide opleiding. Deze opleiding is gezamenlijk met leidsters van de kinderdagopvang gevolgd. Doel van gezamenlijk opleiden is dat er nieuwe inzichten en verdieping in het werk ontstaan. Dit kan resulteren in samenwerking op de locaties. Op de locatie De Triangel is een pilot opgestart. Gezamenlijke thema's en visie op opvoeden zullen in 2009 op deze locatie in de pedagogische werkplannen vertaald worden.

3.7 Nieuwbouw

Het afgelopen jaar is peuterspeelzaal De Ukkepukken verhuisd naar de brede school het Kasteel in Velp. De naam werd gewijzigd in De Schatkist. In Lochem staan twee nieuwbouwprojecten op stapel samen met kinderdagopvang en buitenschoolse opvang: Molengronden (2009) en Laren (2010). In Doesburg zal in 2009 een keus gemaakt worden omtrent een nieuwe locatie voor peuterspeelzaal Kom pas kijken. En in Rheden worden voorbereidingen getroffen voor een nieuw kindercentrum Beverode, waar De Triangel ondergebracht wordt. Verder wordt de Emmaschool waar Het Piepersnest in is ondergebracht in 2009 gerenoveerd.

Het streven is om het peuterspeelzaalwerk zoveel mogelijk gezamenlijk te huisvesten op locaties met kinderdagopvang.

3.8 Ouders

Ouderbetrokkenheid maakt een belangrijk onderdeel uit van het peuterspeelzaalwerk. In Doesburg helpen een aantal ouders mee bij verschillende activiteiten, er zijn kleine oudercommissies. In Rheden helpen ouders incidenteel, maar er is geen oudercommissie. In Lochem zijn er ouderraden die in 2008 per locatie 5 keer bij elkaar kwamen in aanwezigheid van leidsters en soms ook manager. Daarnaast is er in Lochem een Gezamenlijke Ouderraad (GOR) met de kinderdagopvang. Deze zijn vier keer bijeen geweest. Op de agenda heeft ondermeer gestaan: begroting, jaarrekening, fusie, kennismaking met Centrale ouderraad Rheden en kennismaking met het nieuwe management. In 2009 zal deze GOR Ouderraad gesplitst worden in een GOR kinderopvang en een GOR peuterspeelzalen. Dit wordt in 2009 verder uitgewerkt.

Ouders worden verder betrokken bij het peuterspeelzaalwerk door inhoudelijke ouderavonden, 10 minuten-gesprekjes (Lochem), intakegesprekken, inloopochtenden (Doesburg), nieuwsbrieven, enz.

3.9 Trends en ontwikkelingen

- In het hele werkgebied is een afname te zien van de aanmeldingen voor de peuterspeelzalen en een groei in de kinderdagopvang. Het afstemmen van vraag en aanbod is een voortdurend aandachtspunt voor het peuterspeelzaalwerk.
- Er is in 2008 op een enkele locatie in Rheden een start gemaakt met uitwisseling van kennis en kunde en samenwerking met kinderdagopvang. Dit zal in het kader van de harmonisatie met de kinderdagopvang zich verder ontwikkelen.
- Het streven van het kabinet is gericht op harmonisatie van kinderdagopvang en peuterspeelzalen in 2011. Nu blijkt dat de kosten van het onderbrengen van de

peuterspeelzalen onder de wet Kinderopvang hoger zijn dan verwacht en het rijksbudget voor de kinderopvang is overschreden, zal wet- en regelgeving omtrent financiering nog op zich laten wachten.

- Vanuit het belang van kind en ouders streeft Carion naar het tot stand komen van een gezamenlijk aanbod, een voorschoolse voorziening van 0-4 jarigen. Dit aanbod kan verschillen per locatie en is afhankelijk van de mogelijkheden aldaar.
- Er zijn nu al 9 leidsters (6 in Rheden, 1 in Lochem en 2 in Doesburg) die hun werk op de peuterspeelzaal combineren met de buitenschoolse opvang. Omdat de werktijden vrijwel op elkaar aansluiten biedt dit mogelijkheden voor combinatiefuncties.
- De lokale overheid hecht steeds meer belang aan vroegtijdige signalering en begeleiding om zo invulling te geven aan de zorgstructuur 0-4 jarigen.
- In het kader van certificering van de organisatie en de gestelde kwaliteitseisen van de gemeenten zullen protocollen geharmoniseerd en verder ontwikkeld worden: pedagogisch beleids- en werkplan, klachtenprotocol, kindbesprekingen, ouderbeleid, risico-inventarisatie & evaluatie.

4. Kinderopvang

4.1 Algemeen

Klantbeheer

De afdeling Klantbeheer verzorgt de klantencontacten voor Kinderij. Bij het vaststellen van de nieuwe structuur van Carion is de keuze gemaakt de afdeling Klantbeheer onder te brengen bij de afdeling Financiën. Naast de ondersteuning van de onderdelen van de kinderopvang wordt de afdeling Klantbeheer ook ingezet voor de ondersteuning van de sectoren gericht op samenlevingszaken en peuterspeelzalen. De medewerkers op de afdeling zijn wel verantwoordelijk gebleven voor een specifieke taak. De eindverantwoordelijkheid voor de afdeling is in oktober 2008 overgedragen van de sectormanager Kinderdagopvang aan het Hoofd Financiën van Carion.

Website

Vorig jaar heeft de website van Kinderij een nieuwe vorm gekregen. Door medewerking van een extern bureau is naast de technische aanpassing ook de inhoudelijke kant onder de loep genomen en is de informatie herschreven.

Na de fusie is de website van Kinderij gekoppeld aan die van Carion.

Centrale Ouderraad

De Centrale Ouderraad is samengesteld uit vertegenwoordigers van locaties die voor de fusie al onder Kinderij vielen. Deze Centrale Ouderraad is in 2008 vijf keer bij elkaar gekomen. Tijdens deze vergaderingen zijn in totaal vier adviesaanvragen aan de orde geweest. De aanvragen hebben betrekking gehad op het boetebeleid Kinderij, tariefsverhoging per 1 januari 2009, aansluiting bij de Provinciale Klachtencommissie en de nieuwe klachtenregeling voor Kinderij.

Voor de locaties in de gemeente Lochem is een Gezamenlijke Ouderraad actief. Hierin zijn kinderdagopvang, buitenschoolse opvang en peuterspeelzaalwerk vertegenwoordigd. In oktober 2008 zijn met beide vertegenwoordigingen gesprekken gestart om te komen tot een geharmoniseerd model voor ouderparticipatie. De verwachting is dat dit voor juni 2009 ter advies voorgelegd kan worden aan de Centrale en Gezamenlijke Ouderraad.

Klanttevredenheidsonderzoek

In het najaar van 2009 staat voor de gehele sector kinderopvang weer een klanttevredenheidsonderzoek gepland.

Klachten in 2008

In 2008 heeft een ouder gebruik gemaakt van de externe klachtenregeling. Deze klacht is ingediend bij de Klachtencommissie Welzijn, Maatschappelijke Dienstverlening en Kinderopvang voor Gelderland en Overijssel.

Vanuit de interne klachtenregistratie blijkt dat in 2008 in totaal 23 klachten zijn binnengekomen. Alle klachten zijn in behandeling genomen. Het totaal aantal klachten is hierbij hoger, omdat drie klachten betrekking hadden op meerdere onderwerpen. De klachten waren als volgt verdeeld en hadden betrekking op de volgende onderwerpen:

kinderdagopvang	beleid organisatie (1), plaatsing (1), personele bezetting (2), dierenverzorging (1), boetebeleid (1), sponsoractie (1)
buitenschoolse opvang	vervoer (8), begeleiding naar externe activiteiten (1), studiedag (2), verlengde opvang (2), restitutie (1), hygiëne (1), overdracht (1), personele bezetting (1), openingstijden (1)
gastouderopvang	-
tussenschoolse opvang	restitutie (1)

In alle gevallen is mondeling of schriftelijk contact met de betreffende ouder(s)/verzorger(s) opgenomen en is in overleg gezocht naar oplossingen of zijn maatregelen getroffen. 22 klachten konden naar tevredenheid worden afgehandeld. In een geval is de ouder doorverwezen naar de Klachtencommissie Welzijn, Maatschappelijke Dienstverlening en Kinderopvang voor Gelderland en Overijssel. Deze klacht is hier ook ingediend.

4.2 Kinderdagopvang

Groei en bezetting

De bezetting van de kinderdagverblijven heeft in 2008 opnieuw een groei doorgemaakt. Ondanks de uitbreiding van het aantal kindplaatsen op verschillende locaties is het

bezettingspercentage gestegen. De sector kinderdagopvang bestaat na de fusie uit twaalf kinderdagverblijven. Deze dagverblijven hebben minimaal twee en maximaal vijf groepen. Begin 2008 is in Dieren een nieuw kindercentrum geopend. Hierin zijn twee groepen kinderdagopvang gehuisvest. Het gaat hierbij om tijdelijke huisvesting voor maximaal vijf jaar. In Dieren is niet alleen het aantal kindplaatsen uitgebreid, maar zijn de groepen ook vijf dagen per week geopend. Dit heeft geresulteerd in een enigszins teruglopende wachtlijst in Dieren.

In Lochem is op een bestaande locatie begin 2008 een groep gestart die voornamelijk is gericht op kinderen in de leeftijd tussen drie en vier jaar. Ook wordt op verschillende locaties een kwalitatief beter aanbod georganiseerd voor kinderen vanaf twee jaar. Om de wachtlijstouders tegemoet te komen is in deze gemeente in september 2008 een babygroep gestart.

Eind 2008 is in samenwerking met Stichting De Driestroom een integratiegroep in Velp van start gegaan. In deze groep worden kinderen met en zonder beperking samen opgevangen. Een inhoudelijke beschrijving van deze groep zal later terugkomen.

Om de wachtlijsten in Rheden op te vangen is Kinderij in 2008 gestart met uitbreidingsplannen voor kinderdagverblijf De Leeuwenkoning. De verwachting is dat in april 2009 een uitbreiding van twaalf kindplaatsen is gerealiseerd. In 2009 zal ook de nieuwbouw in Lochem een feit worden. Dit heeft tot gevolg dat het aantal kindplaatsen ook in Lochem verder zal worden vergroot.

De vrijdagopenstelling van een aantal buitenschoolse opvanglocaties in het werkgebied heeft tot gevolg gehad dat de bezetting voor de kinderdagopvang op vrijdag eveneens is gegroeid. Klanten kennen daardoor minder de noodzaak over te stappen naar andere opvangdagen wanneer het oudste kind de schoolgaande leeftijd bereikt.

Bezettingcijfers kinderdagopvang per kinderdagverblijf 2008

Bombarie, Velp	96,9 %
Dolfijn, Velp	90,1 %
De Kindertuin, Dieren	85,5 %
De Leeuwenkoning, Rheden	95,2 %
Mickey, Velp	89,4 %
Nijntje, Laag Keppel	93,2 %
Tombola, Doesburg	94,6 %
De Triangel, Dieren	97,2 %
De Zon, Velp	95,7 %
Merlijn Groene Kruisstraatje, Lochem	90,5 %
Merlijn Koedijk, Lochem	86,9 %
Wikido, Laren	88,5 %

Harmonisatie kinderdagopvang en peuterspeelzalen

In 2008 heeft Kinderij/Carion veel tijd geïnvesteerd in de harmonisatie tussen kinderdagopvang en peuterspeelzalen. Een belangrijke doelstelling voor 2008 was het ontwikkelen van een visie over deze harmonisatie. Kinderij/Carion heeft als beleid vastgesteld dat de verschillende werksoorten, indien mogelijk, bij elkaar in één kindercentrum worden gehuisvest. Hierdoor wordt de gelegenheid gecreëerd met elkaar beleid te ontwikkelen en activiteiten te ontplooiën. Uit ervaring blijkt dat dit voor betrokkenen, zowel kinderen als medewerkers, uitdagend en prettig is. Kinderij/Carion kent op dit moment vier locaties waar zowel een peuterspeelzaal als een kinderdagverblijf is gehuisvest. In Velp, Dieren (2) en in Lochem.

Daarnaast was een doelstelling gericht op uitwisseling van kennis en kunde. Door middel van twee pilotprojecten in Velp en Dieren is vorm gegeven aan deze doelstellingen.

Medewerkers uit de verschillende sectoren worden gezamenlijk opgeleid. Onderdeel van de pilot in Dieren is dat binnen het kindercentrum een gezamenlijk pedagogisch werkplan wordt opgesteld.

Samenwerking Stichting De Driestroom en Kinderij

Zoals hierboven al is aangegeven, is half december een start gemaakt met de integratiegroep in Velp. Uitgangspunt voor deze groep is dat kinderen met en zonder beperking samen opgevangen kunnen worden in één groep. Een medewerker van De Driestroom en medewerkers van Kinderij werken hierbij zeer intensief samen met uiteraard als gewenst resultaat dat tussen de kinderen interactie ontstaat. Dit vergroot mogelijk de individuele ontwikkeling van kinderen. De groep bestaat uit tien kindplaatsen. Hiervan zijn vier kindplaatsen voor De Driestroom en zes voor Kinderij.

In 2008 is vooral geïnvesteerd in het ontwikkelen en opstellen van plannen en het betrekken van ouders en medewerkers. Nu de groep inmiddels is gestart, zal daadwerkelijk inhoudelijk gewerkt moeten worden aan een goed functionerende integratiegroep.

Deskundigheidsbevordering pedagogisch medewerkers

Ten aanzien van scholing van medewerkers in de sector kinderdagopvang zijn voor 2008 de volgende doelstellingen bepaald:

- scholing in methodieken, gericht op zorg/doelgroepkinderen;
- uitbreiden van kennis met betrekking tot specialismen ter ondersteuning van ouders en kinderen;
- scholing gericht op visie ten aanzien van inrichting van groepsruimten van het kinderdagverblijf.

In 2008 is een groep van twintig medewerkers gestart met een opleiding Startblokken. Startblokken richt zich vooral op een optimale ontwikkeling van kinderen. Hierbij wordt uitgegaan van het belang van de rol van de pedagogisch medewerker ter ondersteuning bij de ontwikkeling bij het kind.

Tijdens twee deskundigheidsbevorderingen voor pedagogisch medewerkers zijn in 2008 de volgende thema's behandeld:

In 2008 heeft de Piramide opleiding bijgedragen aan het methodisch werken in de kinderdagopvang. Wel is de ervaring dat het programma Piramide meer op peuterspeelzalen is gericht. Een vaste samenstelling in de groepen is in de kinderdagopvang moeilijker te realiseren.

Naast de rol van de pedagogisch medewerker is ook de omgeving en de inrichting van de groepsruimte onderdeel van de opleiding. Groepsruimten zijn nu uitdagender ingericht waardoor kinderen meer initiatief kunnen nemen.

- spraak- en taalontwikkeling bij jonge kinderen, logopedie;
- haptonomie, fysiotherapie en carnio-sacraal therapie.

Gezien het samenvoegen van verschillende kinderdagverblijven van verschillende organisaties naar één sector hebben nog niet alle medewerkers van de sector bovenstaande opleidingen genoten. Voor de deskundigheidsbevordering in 2009 zal gestreefd worden naar een onderwerp waar alle medewerkers van de sector aan deel kunnen nemen.

Trends en ontwikkelingen

De visie over pedagogisch handelen zal vergaand voorbereid zijn en de sector kinderdagopvang zal een flexibeler aanbod ontwikkelen, waardoor beter ingespeeld kan worden op de vraag naar een breed product kinderopvang

In 2009 zal door middel van opleidingen voor medewerkers op verschillende niveaus gewerkt worden aan inhoudelijke verdieping. Alle locaties zullen eind 2009 een eigen werkplan opgesteld hebben. Waar mogelijk zal dit een gezamenlijk werkplan met de peuterspeelzaal zijn.

Het afgelopen jaar heeft de sector zich vooral gericht op de ontwikkelingen van inhoudelijke kennis en de groei van het aantal kindplaatsen op de kinderdagverblijven. De verwachting voor 2009 is voorlopig wel dat de groei van de wachtlijsten enigszins zal stabiliseren. Natuurlijk is op dit moment lastig in te schatten welke invloed de recessie zal hebben. Naast de bestaande (nieuw)bouwplannen in Lochem, Laren en Rozendaal zal Kinderij vooralsnog geen nieuwe locaties realiseren.

4.3 Buitenschoolse Opvang

Algemeen

De buitenschoolse opvang is bestemd voor kinderen tussen 4 en 13 jaar. Ouders kunnen kiezen uit:

- voorschoolse opvang (VSO), waarbij kinderen 's ochtends voor schooltijd worden opvangen;
- naschoolse opvang NSO), voor opvang na schooltijd en bij voldoende aanmeldingen op studiedagen en vrije dagen buiten de schoolvakanties;
- vakantieopvang (VO), voor opvang tijdens schoolvakanties

Groei en bezetting

De buitenschoolse opvang is in 2008 gegroeid. De groei en de fusie hebben er toe geleid dat eind 2008 de sector in drie gebieden is opgedeeld. Deze verdeling is gebaseerd op een evenwichtige verdeling van locaties en samenwerking per regio. Elk gebied wordt aangestuurd door een gebiedsmanager.

gebied 1 Epse, Laren, Lochem en Doesburg

gebied 2 Dieren, Spankeren, Ellecom, De Steeg en Rheden

gebied 3 Rozendaal en Velp

In onderstaande tabel is de groei per gebied in kindplaatsen weergegeven:

gebied 1	1-1	31-12	gebied 2	1-1	31-12	gebied 3	1-1	31-1
Heppie	10	20	De Kindertuin	20	10	De Bent	40	30
Cool Kids	20	20	Tierlantijn	20	20	De Bonte Bende	20	30
Zuiderenk	40	40	Triangel	20	40	De Vrolijke Bende	0	30
Merlijn	0	10	De Schatgravers	0	20	De Schatkist	0	10
Villa Kakelbont	40	40	Binnenstebuiten	20	20	De Springplank	30	30
Tombola	30	30	De Boomhut	20	20	Villa Arnhorst	20	30
De Robbedoes	20	30	De Holle Boom	20	30	Rozendaal	0	10
			't Klokhuis	0	10			
Totaal	160	190		120	170		110	170

Op alle locaties wordt naschoolse opvang aangeboden.

Het aantal locaties dat voor vakantieopvang wordt geopend, is afhankelijk van de behoefte. Kinderen van verschillende locaties kunnen op een locatie worden samengebracht. De vraag naar vakantieopvang is vorig jaar gegroeid waardoor in de vakanties meer locaties open zijn dan in 2007.

Aanbod

Voorschoolse opvang is een relatief nieuw product dat voor 2008 alleen in Laren bestond. In het voorjaar is onder alle scholen onderzoek naar de behoefte aan voorschoolse opvang gedaan. Op veel locaties is de vraag nog marginaal. In 2008 is op drie locaties gestart: in BSO De Boomhut voor de drie basisscholen in Rheden, in BSO Binnenstebuiten voor de Anne Frankschool in Ellecom en in BSO Zuiderenk voor de basisscholen in Lochem.

Dit product kent op sommige locaties nog geen goede bezetting en de aanloopverliezen zijn hoger dan verwacht. In 2009 is dit een punt van aandacht hoe hier verder mee wordt omgegaan.

Een aantal basisscholen kent naast de woensdagmiddag ook op andere dagen voor de onderbouw een schooltijd tot 12.00 uur. Op verzoek van ouders en scholen wordt in de loop van 2008 ook op deze dagen opvang vanaf 12.00 uur aangeboden. Op twee locaties

op maandag, op twee locaties op donderdag en op zeven locaties op vrijdag. Ook dit product heeft te maken met een achterblijvende bezetting waardoor de aanloopverliezen hoger zijn dan verwacht. In 2009 wordt ook dit product geëvalueerd.

Personeel

Het vinden van personeel voor de buitenschoolse opvang blijft een aandachtspunt. Nieuw personeel vertrekt daar men elders een groter contract kan krijgen. In het najaar is de Task Force Personeel van start gegaan aangezien vacatures inmiddels niet meer opgevuld kunnen worden en wordt sindsdien structureel gebruik gemaakt van het uitzendbureau. Diverse acties zijn uitgezet om in 2009 te leiden tot behoud van personeel onder andere door uitbreiding van combifuncties.

Activiteitenmethode

In het voorjaar van 2008 is in samenwerking met de pedagogisch medewerkers van de buitenschoolse opvang een activiteitenmethode ontwikkeld. Deze methode kent een intern aanbod dat wordt verzorgd door de pedagogisch medewerkers op locatie. Elke dag wordt een activiteit gedaan. Deze worden vooraf naar kinderen en ouders gecommuniceerd door middel van een maandplanning. Voor het externe aanbod wordt onder andere samengewerkt met een muziekschool, dans- en creativiteitscentra, sportaanbieders en theater. Drie maal per jaar wordt op alle locaties een aanbod gedaan waarop kinderen kunnen intekenen.

Deskundigheidsbevordering pedagogisch medewerkers

Alle pedagogisch medewerkers van de buitenschoolse opvang zijn in september tijdens een studiemiddag over deze activiteitenmethode geïnformeerd en is tevens de eerste aanzet voor het werken hiermee geïntroduceerd. Vervolgens is dit per team op locatie verder uitgewerkt en is deze werkmethode van start gegaan. Een aantal medewerkers heeft de eerste BHV-training of de BHV-herhalingstraining gedaan.

Individueel heeft een aantal medewerkers een supervisietraject, communicatietraining, creativiteitworkshop of middelmanagementopleiding gevolgd.

In 2009 staan onder andere scholing op kinderp participatie en het houden van ontruimingsoefeningen op locatie op het programma.

Ouderparticipatie

In Lochem en in Doesburg is al een oudercommissie actief. Ook in 2008 is wederom actief onder ouders geworven deel te nemen in een oudercommissie. Dit heeft geleid tot een oudercommissie in oprichting voor BSO De Bent en De Triangel. In 2009 wordt werving voortgezet aangezien deelname vanuit de BSO in de nieuwe ouderparticipatiestructuur wenselijk is.

Tussenschoolse opvang

Tussenschoolse opvang valt niet, zoals de buitenschoolse opvangproducten, onder de Wet Kinderopvang. Ouders ontvangen geen tegemoetkoming in de kosten van de overheid. In 2008 wordt op acht basisscholen tussenschoolse opvang aangeboden. Op deze scholen wordt gewerkt met vrijwilligers. Het werven van deze vrijwilligers is een structureel probleem. Met ingang van 2009 zal daarom gestart worden met de inzet van beroepskrachten.

De Dorpsschool in Rozendaal zal vanaf 2009 tussenschoolse opvang van Kinderrij afnemen.

Op 1 januari 2008 wordt aan 550 kinderen tussenschoolse opvang aangeboden.

Per 31 december 2008 is dit aantal gegroeid tot 637 kinderen.

Trends en ontwikkelingen

De afgelopen jaren heeft de buitenschoolse opvang zich vooral gericht op de kwantitatieve groei. Het jaar 2009 staat in het teken van de inhoudelijke ontwikkelingen, het harmoniseren van de organisatie en het implementeren van procedures en werkwijzen. De inrichting en het speelgoed aanbod op locaties zal worden geoptimaliseerd.

In Lochem vindt in het najaar de verhuizing van BSO Villa Kakelbont naar de nieuwbouwalocatie Molengronden plaats. Gezien de vraag is een herschikking van de koppeling van scholen en locaties nodig. Eventueel kan BSO Merlijn op de huidige locatie nog uitbreiden. Verder bestaan er plannen om ook op andere locaties eventueel medio

2009 uit te breiden. In hoeverre deze plannen doorgaan is afhankelijk van de economische recessie.

Voor 2010 zijn in Laren nieuwbouwplannen ontwikkeld voor een kindercentrum met kinderdagopvang, peuterspeelzaal en buitenschoolse opvang ter vervanging van de huidige tijdelijke locatie. De buitenschoolse opvang zal blijven inspelen op de vraag van de klant.

Bij de tussenschoolse opvang krijgt kwaliteitsverbetering de aandacht. Dit zal gerealiseerd moeten worden door het inzetten van pedagogisch medewerkers van de buitenschoolse opvang als overblijfskracht, accommodatieverbetering, het samen eten gezelliger en huiselijker maken, aanpassing leidster/kindratio en het beperken van het aantal aanmeldingen in verband met de beschikbare ruimte.

4.4 **Gastouderopvang**

Groei en bezetting

Ten opzichte van het jaar 2007 is het aantal koppelingen in 2008 is gestegen. Hiervoor zijn twee redenen aan te geven. De eerste reden is dat de vraag naar gastouderopvang is gestegen. In 2008 werden meer gastouders door ouders zelf aangedragen. Deze nieuwe gastouders voldeden aan de eisen die door Kinderij gesteld worden aan de gastouder. De tweede reden van de stijging van het aantal koppelingen heeft te maken met de groei van de wachtlijsten in de kinderdagopvang en buitenschoolse opvang. Deze koppelingen zijn vaak tijdelijk totdat er plaats is bij het gewenste kinderdagverblijf of de buitenschoolse opvanglocatie.

Het jaar 2008 is de gastouderopvang gestart met 234 koppelingen. Per 31 december 2008 wordt een totaal van 243 koppelingen gerealiseerd. Deze cijfers hebben betrekking op de locatie in Dieren (Velp, Rheden, Doesburg en Dieren). Voor de locatie in Lochem (Gemeente Lochem) geldt een stijging van 37 per 1 januari 2008 naar 76 koppelingen per 31 december 2008.

In 2009 wordt gestreefd naar het vasthouden van het aantal koppelingen, hoewel de verwachting is dat een terugloop van het aantal koppelingen niet is te voorkomen. Dit heeft voornamelijk te maken met de maatschappelijke en politieke keuzes die gemaakt worden ten aanzien van de bekostiging van de gastouderopvang.

Werkgebied

Door de fusie die in 2008 heeft plaatsgevonden, is het werkgebied van de gastouderopvang Kinderij groter geworden. De Gastouderopvang bestaat uit twee werkgebieden:

- Velp, Rheden, Dieren, Doesburg
- Lochem en Laren

De bemiddelingsmedewerkers zijn werkzaam vanuit twee centrale kantoren in Dieren en Lochem.

In het werkgebied vervult de gastouderopvang een regionale functie. Zowel gastouders als ouders zijn zoveel mogelijk werkzaam of woonachtig in het werkgebied. In 2008 is besloten vragen voor opvang buiten het werkgebied niet meer te vervullen en zich te profileren als een kwalitatief sterk gastouderbureau binnen dit bestaande gebied.

Concurrentie

De concurrentie voor het werkgebied rond Dieren is minimaal. Een aantal gastouders heeft ervoor gekozen om zich bij een landelijk of internet bureau aan te sluiten. De vergoeding per uur ligt dan in de meeste gevallen hoger.

In het werkgebied rond Lochem wordt de concurrentie sterker ervaren. Er is een aantal kleine gastouderbureaus in de nabije omgeving met een hogere vergoeding voor de gastouder en een lagere uurprijs voor de ouder.

Werkprocessen

In de doelstellingen voor 2008 heeft de gastouderopvang zich ten doel gesteld de werkprocessen volledig te willen beschrijven. Dit heeft mede door de fusie enige vertraging opgelopen. In de tweede helft van 2008 is een start gemaakt met het opnieuw vaststellen van procedures en werkwijzen. De eerste werkprocessen zijn inmiddels door het MT vastgesteld.

Daarnaast zijn per 1 januari 2009 de prijzen en producten van de gastouderopvang van beide organisaties geharmoniseerd.

Convenant kwaliteit

Vanuit het convenant kwaliteit zijn de eisen ten aanzien van gastouderopvang in 2008 aangepast. Er worden meer eisen gesteld aan de begeleiding door het gastouderbureau en de kwaliteit van de gastouder. Ouders staan hier positief tegenover. Het biedt de gastouderopvang meer mogelijkheden de kwaliteit te verbeteren.

Voor de gastouder geldt een investering in tijd door het volgen van cursussen en het meewerken aan begeleiding, risico inventarisaties en evaluaties. Ook de volwassen gezinsleden van de gastouder moeten een Verklaring omtrent Gedrag aanleveren.

Communicatie ouders en gastouders

In 2008 zijn met het oog op het verbeteren van communicatie naar ouders en gastouders de Algemene Voorwaarden, Betalingsvoorwaarden en de Plaatsingsovereenkomsten herzien. Voor het werven van gastouders is ook in 2008 weer veelvuldig gebruik gemaakt van de regionale kranten in beide regio's. Via de website met actuele vacatures komt Kinderij eveneens in contact met een groot aantal nieuwe gastouders.

Sinds 2008 moeten gastouders in het bezit zijn van een geldig certificaat EHBO of een geldig diploma EHBO.

Toekomstverwachtingen gastouderopvang

Door de maatschappelijke ontwikkelingen is de verwachting dat het aantal koppelingen van Kinderij in 2009 zal dalen. Vanuit de politiek is een aantal plannen gelanceerd dat ondermeer betrekking heeft op de financiering van de gastouderopvang. Deze zijn er op gericht de kinderopvangtoeslag voor ouders die gebruik maken van gastouderopvang te verlagen. In 2008 heeft een aantal gezinnen daar al op ingespeeld door zich in te schrijven bij de kinderdagopvang. Wanneer deze ontwikkeling zich doorzet zal de gastouderopvang in vergelijking met de kinderdagopvang en buitenschoolse opvang een duurder product worden. De verwachting is dat ouders die geen specifieke behoefte hebben aan gastouderopvang in verband met onregelmatige werktijden vaker zullen kiezen voor reguliere opvang.

Mede door deze ontwikkeling zal Kinderij zich meer gaan richten op de innovatieve opvang als belangrijkste vorm van gastouderopvang. Hierbij wordt meer van de gastouder gevraagd, maar daarnaast wordt het relatief goedkoper voor ouders dan de reguliere gastouder.

